



Análisis del Consumo de MARIHUANA en POBLACIÓN ESCOLAR

Sexta Encuesta Nacional a Estudiantes
de Enseñanza Media Argentina. 2014.

Febrero 2016



Secretaría de Programación para la
Prevención de la Drogadicción y la
Lucha contra el Narcotráfico
Presidencia de la Nación



OBSERVATORIO
ARGENTINO DE DROGAS

Secretaría de Programación para la Prevención de la
Drogadicción y Lucha contra el Narcotráfico
(SEDRONAR)

Secretario de Estado
Mg. Roberto Moro

Dirección del Observatorio Argentino de Drogas
Dra. María Verónica Brasesco

Coordinadora Área de Epidemiología
Dra. Ernestina Rosendo

Informe de Investigación
Lic. Nora Cadenas

Febrero 2016



Secretaría de Programación para la
Prevención de la Drogadicción y la
Lucha contra el Narcotráfico
Presidencia de la Nación

Análisis del Consumo de Marihuana en Población Escolar

Sexta Encuesta Nacional a Estudiantes
de Enseñanza Media. 2014.



Indice

01. Introducción	5
02. Análisis Descriptivo General	6
Patrones y Tendencia de Consumo de Marihuana	6
Consumo de Marihuana y el Consumo de otras Drogas	9
Metodología de la Escala CAST	13
Asociación entre el consumo problemático de marihuana y otras Variables	15
03. Conclusiones	19
04. Bibliografía	20

La Oficina de Naciones Unidas contra la Droga y el Delito (UNODC), en su **Informe sobre Drogas 2014**, señala que a nivel mundial, en 2012, entre el 3,5% y el 7,0% de la población de entre 15 y 64 años, consumió por lo menos una vez alguna droga ilícita, y dichas sustancias pertenecen principalmente al grupo del cannabis (el 3,9% de la población de 15 a 64 años de edad según el informe 2013), los opioides, la cocaína o los estimulantes de tipo anfetamínico.

Por otra parte, a pesar de la estabilidad en el consumo de marihuana a la que refieren varias investigaciones, según la UNODC, en los últimos diez años aumentó notoriamente el número de personas que se somete a tratamiento por trastornos relacionados con el consumo de dicha sustancia, especialmente en América, Oceanía y Europa.

En este informe se analiza el consumo de marihuana en adolescentes escolarizados, a partir de los datos de la Sexta Encuesta Nacional a Estudiantes de Enseñanza Media 2014 de Argentina. El cuestionario de dicho estudio, respondido por una muestra de 112199 escolares incluyó una serie de preguntas orientadas a medir el consumo problemático de marihuana entre los prevalentes del último año de esta sustancia. Concretamente se aplicó la Escala CAST (Cannabis Abuse Screening Test), instrumento de medición validado internacionalmente y que se describe más adelante.

Análisis Descriptivo General

En esta sección se presentan algunos resultados del VI Estudio Nacional sobre Consumo de Sustancias Psicoactivas en Estudiantes de Enseñanza Media realizado en el año 2014¹, y como se mencionó en la sección anterior, involucra a un total de 112.199 jóvenes que cursan el 8°, el 10° y el 12° año en escuelas públicas y privadas de todo el país.

La muestra relevada representa un total de 2.227.579 estudiantes en todo el país, con una proporción global de 50,6% mujeres y 48,2% varones (1,2% sin dato). En cuanto a los grupos de edad, un 38,7% de los estudiantes que participaron del estudio son menores de 14 años, un 33,8% tiene entre 15 y 16 años, y el 25,4% tiene 17 años o más.

En tanto, un 69,3% de los estudiantes asiste a escuelas públicas, mientras que el 30,3% restante, a colegios privados.

El instrumento de recolección de datos fue un cuestionario con 122 preguntas, entre las que se incluyen las preguntas de la Escala CAST, a las que los estudiantes respondieron en forma personal y anónima.

■ Patrones y tendencias de consumo de marihuana

El consumo de marihuana en Argentina entre la población escolar del nivel medio (2014), muestra que alrededor del 16% consumió alguna vez esta sustancia y que un 11,8% lo hizo durante el último año, en tanto un 7,6% consumió marihuana en los últimos 30 días.

En el cuadro N° 1 se observa, además, que el consumo de marihuana es mayor entre los varones que entre las mujeres y que también aumenta con la edad. En tanto el 5,8% de los escolares de 14 años y menos fumó marihuana alguna vez, lo hizo el 28,3% de los de 17 años y más y este aumento es similar en cuanto a la prevalencia en el último año y la prevalencia en el último mes.

◆ Prevalencia de consumo de marihuana según sexo y edad.

	Alguna vez en la vida	Alguna vez en los últimos 12 meses	Alguna vez en los últimos 30 días
Total			
	15,9	11,8	7,6
Sexo			
varón	18,8	13,7	9,3
mujer	13,2	10,0	6,0
Edad			
14 años y menos	5,8	4,1	2,5
15 - 16 años	18,3	13,6	8,8
17 años y más	28,3	21,1	13,7

Por otro lado, el consumo entre los estudiantes del 12° año, ya sea alguna vez en la vida, durante el último año o el último mes, es tres veces mayor que entre los estudiantes del 8° año.

Lo mismo ocurre con los que cursan en el turno noche en cuyo caso el consumo de marihuana duplica al de quienes asisten al colegio en el turno mañana.

En cuanto al tipo de colegio, de acuerdo a los datos obtenidos, no parece ser un factor asociado al uso de marihuana por parte de los estudiantes de enseñanza media.

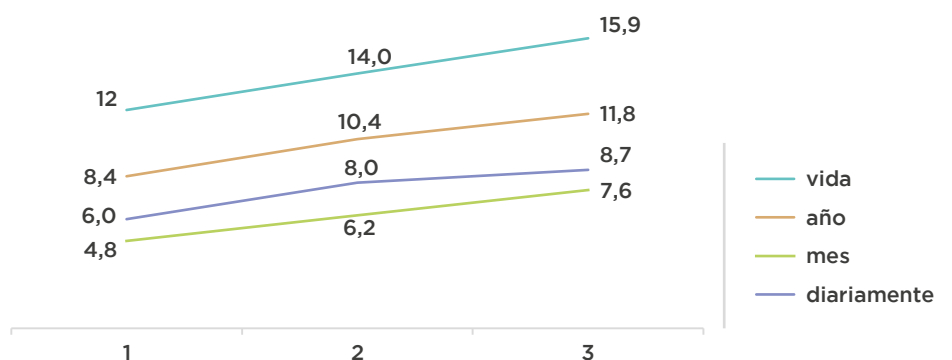
◆ Prevalencia de consumo de marihuana según tipo de colegio, jornada y año de cursada

Categorías	Alguna vez en la vida	Alguna vez en los últimos 12 meses	Alguna vez en los últimos 30 días
Tipo de colegio			
Público	16,3	11,7	8,0
Privado	15,1	11,9	6,8
Otro	16,3	13,8	7,6
Jornada de estudio			
Matutina	15,2	11,5	7,3
Tarde	16,0	11,5	7,6
Nocturna	30,6	21,4	15,3
Jornada completa	16,4	10,3	3,8
Año de cursada			
8° Grado	8,5	6,1	4,2
10° Grado	18,3	13,5	8,6
12° Grado	26,3	19,9	12,5

Desde el año 2009 se visualiza un sostenido aumento en el consumo de marihuana entre la población escolar.

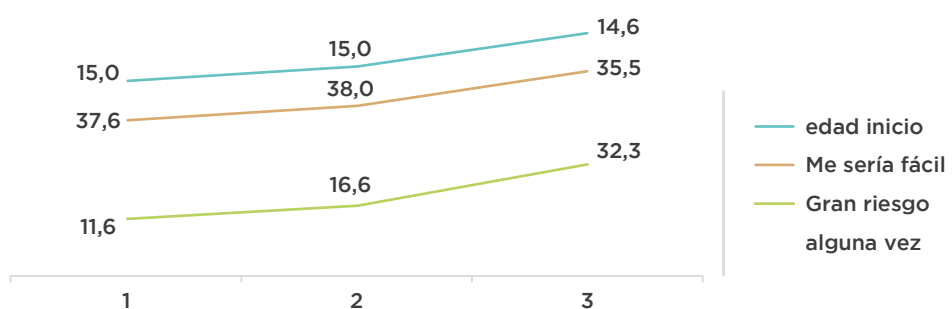
Así, considerando los extremos inferior y superior de la serie, el consumo *alguna vez en la vida*, creció de un 12% a un 15,9% y la *prevalencia de año* pasó de un 8,4% a casi un 12,0%. En tanto, el *consumo actual* y el *uso diario*, según los datos del año 2014, se han incrementado en promedio, en un 50% en relación al año 2009.

◆ **Prevalencia de consumo de marihuana. Argentina 2009- 2014.**



Llama la atención, sin embargo, que dichos incrementos en las prevalencias no coincidan con el aumento significativo de la percepción de riesgo por un lado, ni con la disminución en la disponibilidad percibida y en la edad de inicio, por el otro.

◆ **Evolución de percepción de riesgo, facilidad de acceso y edad de inicio. 2009- 2014.**



En cuanto a la frecuencia de consumo entre los estudiantes que usaron marihuana en el último año, la mayoría tuvo un consumo ocasional, es decir algunas veces en el año o algunas veces mensualmente. Mientras algo más del 33% ha consumido esta sustancia frecuentemente.

◆ Frecuencia de consumo de marihuana en los últimos 12 meses.

Uso de marihuana	%
Experimental	17,6
Ocasional	45,7
Frecuente	33,1
Sin información	3,6
Total	100

■ Consumo de marihuana y el consumo de otras drogas

La prevalencia de consumo de marihuana crece con la frecuencia del consumo de tabaco.

◆ Prevalencia de consumo de marihuana según consumo de tabaco.

	Alguna vez en la vida	Alguna vez en los últimos 12 meses	Alguna vez en los últimos 30 días
No fumó en los últimos 12 meses	21,1	12,3	6,9
No fumó en los últimos 30 días	31,0	22,8	11,0
1 día	35,3	27,7	16,8
2 días	39,5	31,9	18,7
3 días	39,5	31,3	20,5
4-5 días	45,1	33,9	23,6
6-9 días	50,0	38,2	27,9
10-19 días	52,5	41,3	29,0
20-31 días	70,4	58,7	46,8

Entre los consumidores de marihuana el promedio de cigarrillos fumados es algo más alto que entre los no prevalentes de esa sustancia.

◆ **Promedio de cigarrillos fumados entre los consumidores de marihuana.**

	Consumo de marihuana alguna vez en la vida		Consumo de marihuana alguna vez en los últimos 12 meses		Consumo de marihuana alguna vez en los últimos 30 días	
	Sí	No	Sí	No	Sí	No
Número promedio de cigarrillos diarios entre quienes fumaron tabaco en los últimos 12 meses	9	7	9	7	10	7

Alrededor del 38% de los estudiantes no consumió alcohol en el último año. Entre ellos, el consumo de marihuana durante el mismo periodo de tiempo fue bajo (1,4%) en comparación con el resto de la muestra.

En cambio, a medida que aumenta el número de días de consumo de alcohol, aumenta el número de días de consumo de marihuana, tomando como referencia los últimos 30 días.

◆ **Distribución de la muestra según el número de días de consumo de marihuana y el número de días de consumo de alcohol en los últimos 30 días (% de cada categoría de consumo de alcohol).**

N° de días que consumió marihuana	N° de días que consumió alcohol						
	1 día	2 días	3 días	4-5 días	6-9 días	10-19 días	20-31 días
1 día	34,1	23,0	18,8	18,0	12,3	8,6	5,8
2 días	22,6	19,5	21,4	14,2	12,5	7,0	5,8
3 días	10,2	10,5	17,2	8,5	5,9	4,7	3,9
4-5 días	13,6	13,8	10,1	13,8	13,7	11,2	6,1
6-9 días	6,2	6,2	5,8	8,1	9,0	7,4	5,4
10-19 días	3,6	17,7	12,9	15,6	19,4	31,2	20,4
20-31 días	9,7	9,4	13,8	22,0	27,3	29,9	52,7
Total	100	100	100	100	100	100	100

La prevalencia de consumo de marihuana en el último mes aumenta al hacerlo el número de días con consumo de 5 tragos o más alcohol en una misma ocasión. El 33,3% de quienes tuvieron “binges” más de cinco veces en las últimas dos semanas también consumieron marihuana en el último mes.

◆ **Consumo de marihuana en los últimos 30 días según el número de días con “binges” (%).**

	En las últimas 2 semanas, número de veces de consumo de 5 tragos o más en la misma salida				
	Ninguna vez	Solo una vez	Entre dos y tres veces	Entre cuatro y cinco veces	Más de cinco veces
Prevalencia de mes de consumo de marihuana	7,7	14,2	25,4	30,5	33,3

Por otra parte, entre los consumidores de marihuana es mayor la proporción de estudiantes que experimentan con otras drogas. Así por ejemplo, en los tres cuadros siguientes puede apreciarse como el consumo de cocaína, solventes y éxtasis, respectivamente, es notablemente superior entre los consumidores de marihuana que entre el total de estudiantes.

◆ **Prevalencia de consumo de cocaína entre los consumidores de marihuana y entre el total de estudiantes (%).**

	Marihuana alguna vez en la vida	Total estudiantes	Marihuana alguna vez en los últimos 12 meses	Total estudiantes	Marihuana alguna vez en los últimos 30 días	Total estudiantes
Alguna vez en la vida	20,8	3,7				
En los últimos 12 meses			14,0	2,0		
En los últimos 30 días					11,2	1,0

◆ **Prevalencia de consumo de inhalables entre los consumidores de marihuana y entre el total de estudiantes (%).**

	Marihuana alguna vez en la vida	Total estudiantes	Marihuana alguna vez en los últimos 12 meses	Total estudiantes	Marihuana alguna vez en los últimos 30 días	Total estudiantes
Alguna vez en la vida	16,8	3,5				
En los últimos 12 meses			13,5	2,1		
En los últimos 30 días					9,3	0,9

◆ **Prevalencia de consumo de éxtasis entre los consumidores de marihuana y entre el total de estudiantes (%).**

	Marihuana alguna vez en la vida	Total estudiantes	Marihuana alguna vez en los últimos 12 meses	Total estudiantes	Marihuana alguna vez en los últimos 30 días	Total estudiantes
Alguna vez en la vida	12,0	2,3				
En los últimos 12 meses			8,6	1,4		
En los últimos 30 días					6,6	0,8

Por otra parte, entre quienes perciben el consumo esporádico de marihuana como “de gran riesgo” se evidencian tasas menores de prevalencia de consumo. Por otra parte, en este mismo grupo poblacional, cuanto mayor es la disponibilidad percibida mayor resulta la prevalencia de consumo.

◆ **Prevalencia de consumo según el riesgo percibido ante el consumo esporádico de marihuana.**

Prevalencia de consumo de marihuana	Disponibilidad percibida			
	Me sería fácil	Me sería difícil	No podría conseguir	No sé si me sería fácil o difícil
Alguna vez en la vida	33%	19,5%	5,9%	8,8%
Alguna vez en los últimos 12 meses	27,1%	14,2%	3,6%	5,3%
Alguna vez en los últimos 30 días	19,5%	8,6%	2,1%	3,0%

◆ **Prevalencia de consumo según percepción de facilidad de acceso a marihuana.**

Prevalencia de consumo de marihuana	Disponibilidad percibida			
	Me sería fácil	Me sería difícil	No podría conseguir	No sé si me sería fácil o difícil
Alguna vez en la vida	36,1%	9,2%	2,8%	4,6%
Alguna vez en los últimos 12 meses	27,6%	6,1%	1,8%	2,8%
Alguna vez en los últimos 30 días	18,4%	3,4%	0,8%	1,4%

Además de los datos presentados hasta aquí, los resultados de la Sexta Encuesta Nacional a Estudiantes de Enseñanza Media 2014 revelan que, mientras a más del 35% de los escolares le sería fácil conseguir marihuana, a cerca del 44% le ofrecieron esta sustancia y una cuarta parte de esta oferta fue en fiestas o recitales y un 13% en el colegio y sus alrededores.

Por otra parte surge de los datos, que el 38% de los estudiantes manifiesta tener alguno o muchos amigos que consumen marihuana con asiduidad y casi un 19% declara haber sentido curiosidad por probar alguna droga ilícita. En tanto, un 10% de quienes todavía no ha probado manifiesta que si tuviera la ocasión probaría y quienes han experimentado con la sustancia lo han hecho antes de los 15 años por primera vez.

Teniendo en cuenta todos los indicadores mencionados y que éstos puedan influir en el aumento del consumo de marihuana, sobre todo entre los jóvenes (el 33,1% de los consumidores recientes lo hace a diario o semanalmente), se torna necesario poder detectar dicho consumo de modo precoz y poder cuantificar el uso problemático.

Como se mencionó al comienzo de este informe, para medir el consumo problemático de marihuana entre adolescentes escolarizados, se utilizó la Escala CAST (*Cannabis Abuse Screening Test*), instrumento que se encuentra ampliamente difundido y validado a nivel internacional.

■ Metodología de la Escala CAST

La Escala CAST, toma como base los criterios de abuso de sustancias del DSM IV² y a partir de seis preguntas indaga sobre cuántas veces el estudiante ha fumado antes del mediodía, si lo ha hecho estando solo, si ha tenido problemas de memoria al fumar, si algún familiar o amigo le ha sugerido que debería reducir el consumo, si ha intentado reducirlo y no ha podido o ha tenido algún problema a causa del consumo de marihuana.

Tales preguntas son aplicadas dentro del cuestionario, a los estudiantes que consumieron marihuana durante el último año tal como se describe en el cuadro siguiente:

◆ **Ítems que integran la Escala CAST.**

	Nunca	Rara vez	De vez en cuando	A menudo	Muy a menudo
A - ¿Fumaste marihuana antes del mediodía?	1	2	3	4	5
B - ¿Fumaste marihuana estando solo / a?	1	2	3	4	5
C - ¿Tuviste problemas de memoria al fumar marihuana?	1	2	3	4	5
D - ¿Te dijeron amigos o alguien de la familia que deberías reducir el consumo de marihuana?	1	2	3	4	5
E - ¿Intentaste reducir el consumo de marihuana sin conseguirlo?	1	2	3	4	5
F - ¿Tuviste problemas debido a tu consumo de marihuana?	1	2	3	4	5

Posteriormente, con las alternativas de respuestas, 1: “Nunca”, 2: “Rara vez”, 3: “De vez en cuando”, 4: “A menudo” y 5: “Muy a menudo” se construye un Índice sumatorio simple que clasifica a los estudiantes usuarios de último año, que responden a las preguntas de la Escala, en distintas categorías de acuerdo a la puntuación que obtengan.

Si bien existen distintas alternativas de categorización, en este estudio se utilizó la que distingue entre usuarios sin evidencia de riesgo de uso problemático, de “bajo riesgo”, de “riesgo moderado” y de “alto riesgo”³.

Del total de 112.199 escolares de enseñanza media que respondieron la encuesta, 13029 declararon haber consumido alguna vez marihuana durante el último año y a este universo se le aplicó la escala CAST.

Las características de este grupo se describen en el cuadro a continuación y como puede observarse, proviene en su mayoría de colegios públicos y hay una mayor presencia de varones (55,5%). El 51,6% tiene 17 años y más y el 15,7% cursa el 8° grado. En cuanto a la frecuencia de consumo, alrededor del 79% tuvo un consumo *no experimental* de marihuana durante el último año.

En tanto un 24% en ese mismo período, consumió además de esta sustancia, alguna otra droga ilícita.

3 - Ver documento “Análisis estadístico de la validez de la escala CAST”, aplicada en la Sexta Encuesta Nacional a Estudiantes de Enseñanza Media 2014 de Argentina

◆ **Características de la muestra de estudiantes que respondió a las preguntas de la escala CAST.**

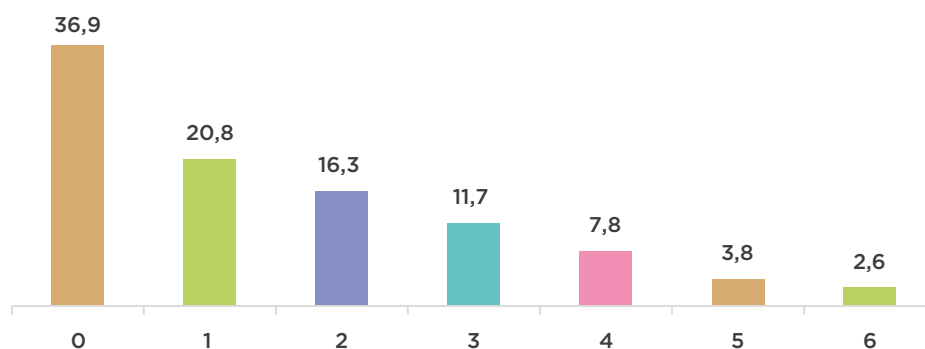
Categorías	Muestra		N Expandido
	N	%	
Sexo			
Masculino	6476	55,5	129013
Femenino	5109	43,8	101527
Sin dato	73	0,6	1966
Edad			
14 Años y menos	1312	11,3	29131
15 - 16 años	4197	36,0	90910
17 Años y más	6018	51,6	108972
Sin dato	131	1,1	3493
Tipo De Colegio			
Público	7625	65,4	156525
Privado	3934	33,7	74628
Otro	99	0,8	1353
Año De Cursada			
8º Grado	1825	15,7	46990
10º Grado	4393	37,7	91587
12º Grado	5440	46,7	93929
Frecuencia De Consumo			
Una Sola Vez	2266	19,4	41546
Algunas Veces Durante Los Últimos 12 Meses	3403	29,2	67383
Algunas Veces Mensualmente	2311	19,8	42723
Algunas Veces Semanalmente	2193	18,8	47729
Diariamente	1288	11,0	29041
Sin Dato	197	1,7	4084
Uso De Otra Droga Ilícita En El Último Año			
Sí	2811	24,1	55042
No	8847	75,9	177464
Total	11658	100	232506

Un 57,8% de los escolares que respondieron la escala obtuvo una puntuación de 0-1, es decir podrían considerarse alumnos usuarios de “bajo ries-

go” a aproximadamente unos a 6733 usuarios recientes de marihuana. Un 28,0% (3269 alumnos) tuvo una puntuación de 2-3 y podría ser pensado como jóvenes con “riesgo moderado” de tener problemas debido al consumo de marihuana.

Finalmente un 14,2%, unos 1656 escolares con una puntuación de 4 o más, podrían ser calificados como adolescentes con un “alto riesgo” de tener problemas relacionados con el consumo de *marihuana*. De acuerdo con estos resultados el 1,5% del total de la muestra tendría un alto riesgo de tener problemas por consumo de marihuana.

◆ Distribución de los consumidores de marihuana según su puntuación en la escala CAST. (n= 11658)



■ Asociación entre el consumo problemático de marihuana y otras Variables

Como ya se mencionó anteriormente, aquellos escolares que en la escala CAST obtuvieron puntuaciones de 4 o más, podrían, según bibliografía publicada, ser calificados como adolescentes con un “alto riesgo” de tener problemas relacionados con el consumo de *marihuana*.

Como parte de la validación de la escala⁴ se realizó un análisis de sensibilidad que evalúa el consumo de alto riesgo vinculado a otros indicadores que también miden uso riesgoso de marihuana u otras sustancias⁵.

Los resultados de dicho análisis señalan que:

- ◆ Existe una relación positiva entre el consumo problemático y la frecuencia de uso de marihuana. Se observa que a medida que aumenta la frecuencia de consumo también lo hace la puntuación obtenida en la escala. Así, mientras que entre los usuarios diarios de marihuana el 47,2% resultó calificado como consumidor problemático, este porcentaje se reduce a 6,3% entre aquellos jóvenes que sólo consumieron algunas veces en los últimos 12 meses.

4 - Ver documento “Análisis estadístico de la validez de la escala CAST”, aplicada en la Sexta Encuesta Nacional a Estudiantes de Enseñanza Media 2014 de Argentina.

5 - En todos los casos la relación es altamente significativa a un nivel de confianza de 99%.

◆ **Relación entre el consumo problemático de marihuana y la frecuencia de uso.**

Categorías de escala CAST	Frecuencia de uso				
	Una sola vez	Algunas veces durante los últimos 12 meses	Algunas veces mensualmente	Algunas veces semanalmente	Diariamente
Bajo riesgo	86,0	68,8	60,4	37,1	12,0
Riesgo moderado	12,2	24,9	30,2	42,1	40,8
Alto riesgo	1,8	6,3	9,4	20,8	47,2
Total	100	100	100	100	100

◆ El consumo problemático tiende a crecer entre los prevalentes de mes de consumo de marihuana y disminuye entre los que no lo son.

◆ **Relación entre el consumo problemático de marihuana y la frecuencia de uso.**

Prevalencia de mes de marihuana	Categorías de escala CAST		
	Bajo riesgo	Riesgo moderado	Alto riesgo
Sí	52,7	75,9	87,6
No	47,3	24,1	12,4
Total	100	100	100

◆ El consumo problemático de marihuana es mucho más alto en el caso de aquellos estudiantes que son, además, consumidores problemáticos de alcohol. En tanto, sólo un 3,3% resultó ser consumidor de alto riesgo de marihuana sin haber consumido alcohol el último año.

◆ **Relación entre el consumo problemático de marihuana y el consumo problemático de alcohol.**

Consumo de alcohol	Categorías de escala CAST		
	Bajo riesgo	Riesgo moderado	Alto riesgo
No consumió alcohol el último año	3,4	5,0	3,3
Consumidor no problemático	30,1	21,4	16,0
Consumidor problemático	66,5	73,6	80,6
Total	100	100	100

◆ El consumo problemático de marihuana tiende a disminuir entre quienes sólo consumen marihuana y crece entre los estudiantes usuarios de tres o más sustancias.

◆ **Relación entre el consumo problemático de marihuana y el poli consumo de drogas ilícitas.**

N° Sustancias consumidas	Categorías de escala CAST			Total
	Bajo riesgo	Riesgo moderado	Alto riesgo	
Una	63,6	27,2	9,2	100
Dos	41,2	34,6	24,2	100
Tres y más	23,4	36,4	40,2	100

◆ Con respecto a las edades de inicio en el consumo de marihuana, tabaco y alcohol, existen diferencias entre quienes se iniciaron, ya sea antes de los 15 años (marihuana) o antes de los 14 años (tabaco, alcohol) y entre quienes comenzaron a hacer uso después de estas edades, con respecto al puntaje obtenido en la escala CAST. En todos los casos puede observarse (cuadros siguientes) que quienes se inician precozmente en el consumo califican como consumidores con alto riesgo de uso problemático en mayor proporción que aquellos que se inician posteriormente. Contrariamente en estos últimos la mayoría resulta ser usuario de bajo riesgo.

◆ **Relación entre la edad de inicio en el consumo de marihuana y el consumo problemático de marihuana.**

Categorías de escala CAST	Edad inicio marihuana	
	Antes de los 15 años	A los 15 años y más
Bajo riesgo	42,8	64,2
Riesgo moderado	35,8	25,4
Alto riesgo	21,4	10,5
Total	100	100

◆ **Relación entre la edad de inicio en el consumo de tabaco y el consumo problemático de marihuana.**

Categorías de escala CAST	Edad inicio tabaco	
	Antes de los 14 años	A los 14 años y más
Bajo riesgo	51,6	61,1
Riesgo moderado	30,8	27,3
Alto riesgo	17,6	11,6
Total	100	100

03

Conclusiones

Los resultados generales de la Encuesta 2014 permiten concluir:

- ◆ El 15.9% de los estudiantes ha experimentado alguna vez en la vida con marihuana.
- ◆ Aproximadamente 262708 estudiantes (11.8%) consumieron al menos una vez marihuana en los últimos 12 meses.
- ◆ En el último año se incorporaron aproximadamente 130459 nuevos estudiantes experimentadores (tasa de incidencia: 6,5%).
- ◆ El consumo experimental es mayor entre las mujeres (20,4%) que entre los hombres (15.6%).
- ◆ El 55% de los jóvenes (años sin diferencia significativa por género) experimentó con marihuana por primera vez antes de los 15 años.
- ◆ Cerca del 79% de los estudiantes que probaron alguna vez en su vida marihuana continúa consumiendo de manera ocasional o frecuente.
- ◆ El consumo de marihuana tiende a crecer durante los últimos 6 años junto con la frecuencia de uso.
- ◆ Alrededor del 33% de los adolescentes de enseñanza media consumió frecuentemente marihuana en los últimos 12 meses.
- ◆ El uso diario, entre los prevalentes de mes se incrementó en promedio, en un 50% en relación al año 2009.
- ◆ 151.119 estudiantes resultaron ser consumidores problemáticos de marihuana y entre ellos alrededor de 33670 jóvenes calificaron en la escala CAST como usuarios de “alto riesgo”. Esto equivale al 6,8 % y al 1,5% del total de la población escolar de enseñanza media respectivamente. Si se consideran los consumidores del último año un 14,5% resultaría con criterios de abuso.

04

Bibliografía

- ◆ Naciones Unidas - ONUDD-Oficina contra la Droga y el Delito. Informe Mundial sobre las drogas (2013- 2014). Washington, DC.
- ◆ Observatorio Argentino de Drogas (2011). “Una mirada específica sobre la problemática del consumo y abuso de Marihuana. SEDRONAR, Presidencia de la Nación, Buenos Aires.
- ◆ Datos propios de la Sexta Encuesta Nacional a Estudiantes de Enseñanza Media. Argentina 2014.
- ◆ Sergio Fernández Artamendi. Grupo de Investigación en Conductas Adictivas. Universidad de Oviedo. “ Adaptación y validación española del Adolescent-Cannabis Problems Questionnaire (CPQ-A).



Secretaría de Programación para la
Prevención de la Drogadicción y la
Lucha contra el Narcotráfico
Presidencia de la Nación



OBSERVATORIO
ARGENTINO DE DROGAS